

Tunnetut järjestelmäkohtaiset ohjelmointiohjeet Asiointitilin liittymäraja-rajapintoihin

1 Yleistä

Tässä dokumentissa kuvataan Asiointitilin liittymäraja-rajapintojen ohjelmoinnin järjestelmäkohtaiset ohjelmointiohjeet.

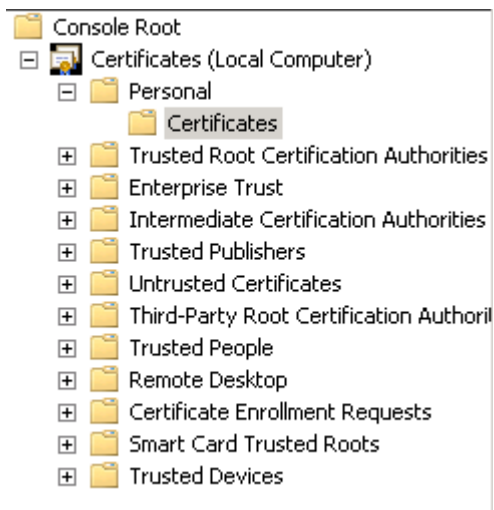
2 Microsoft .NET Framework 3.5 ja 4.0

Tässä luvussa kuvataan VIA-alustan viranomaispalvelut-rajapintaan kytkeytymisohjeet Microsoft.Net WCF-clientillä. Dokumentti sisältää ohjeet WSSE-allekirjoituksen tarvitsemien sertifikaattien asentamisesta Windows-koneelle sekä tarvittavat muokkaukset proxy-luokkaan, jotta allekirjoitus saadaan toimimaan VIA:n kanssa.

Sertifikaatin asennus

Local Computer Personal storageeseen asennetaan tarvittavat sertifikaatit

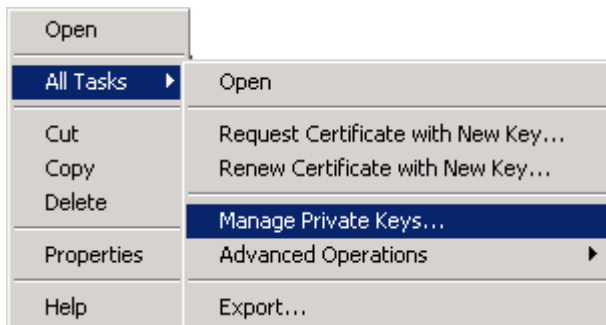
MMC + Certificates (Local Computer)



Tarvittavat sertifikaatit ovat:

- VIA:n sertifikaatin public key (löytyvät dokumentista VIA_Asiointitili_Liittymien_Käyttöönotto_Ohje)
 - Huom! eri sertifikaatit eri ympäristöjä varten (ks VIA-Ympäristöt). Lisäksi myös tarvittavat intermediate-varmenteet tulee olla asennettuina Local computer / Intermediate Certificate Authorities-tasolle.
 - it1.integraatiopalvelu.fi (integraatiotestaus)
 - qat.integraatiopalvelu.fi (hyväksymistestaus)
 - pr0.integraatiopalvelu.fi (tuotanto)
- Käytettävän oman client sertifikaatin private ja public key.

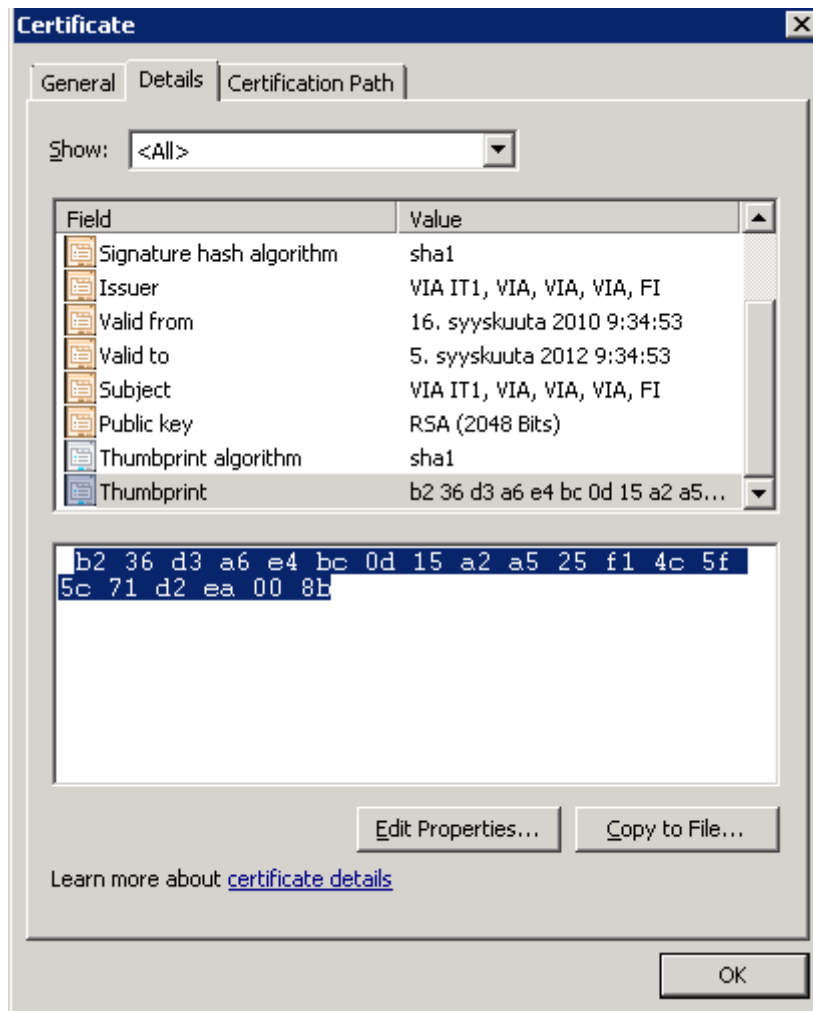
Client sertifikaatin private keylle pitää antaa oikeudet sille käyttäjätunnukselle jolla sovellusta ajetaan. (esim. Network Service) . Tämä löytyy suoraan sertifikaatin context-valikosta.



Vanhemmissa Windows versioissa ei tätä valintaa ole, joten silloin voidaan käyttää esim. netistä ladattavaa Windows HTTP Services Certificate Configuration Tool -työkalua (winhttpcertcfg.exe).

Otetaan talteen thumbprint kummastakin sertifikaatista.

Tämä löytyy tuplaklikkaamalla sertifikaattia ja valitsemalla details välilehti



Huom. Thumbrintin edessä on välilyöntinä näkyvä merkki joka ei näy copy-pastessa, mutta aiheuttaa jatkossa virheen eli tarkista että valinta on vain tuhmprint osuudessa

Thumbprintit laitetaan asiointijärjestelmän web.config-tiedostoon system.serviceModel-elementin sisälle behavior-elementtiin. Ks liitteenä olevat VIA_Config_Sign_xx.config-tiedostot.

- " clientCertificate"-kohtaan määritetään allekirjoituksessa käytetty sertifikaatti
- " serviceCertificate"-kohtaan määritetään VIAN allekirjoituksessa käyttämä sertifikaatti

3 WCF-proxyluokan muokkaus

Proxy-luokkaan tulee muttaa (verrattuna) ilman allekirjoitusta käytettyyn versioon ProtectionLevel-määrittäminen alla olevaan kohtaan. Tämä laitetaan sen takia, että koko viestiä ei kryptata.

`[System.CodeDom.Compiler.GeneratedCodeAttribute("System.ServiceModel", "4.0.0.0")]`

Versio:	Päiväys:	Luottamuksellisuus:	Sivu:
1.0.2FI	1.11.2011	Julkinen	4(4)

[System.ServiceModel.ServiceContractAttribute(Namespace="http://www.suomi.fi/asiointitili", ConfigurationName="Viranomaispalvelut", ProtectionLevel=ProtectionLevel.Sign)]

public interface Viranomaispalvelut ...

Luotaessa Proxy-luokka WSDL-työkalulla palvelukuvauksesta, tulee luokan määrittäminen ilman kyseistä ProtectionLevel-tietoa. Allekirjoitusta käytettäessä tulee kyseinen määrittäminen (**ProtectionLevel=ProtectionLevel.Sign**) asettaa päälle ja kääntää proxy uudelleen.

4 Liitteet

- AsiointitilinYmpäristöt V_1_0_2 -dokumentti
 - Kuvaus eri ympäristöistä, joita vastaan testausta voidaan suorittaa. VIA-liittymisohjeet dokumentissa VIA_Asiointitili_Liittymien_Käyttöönotto_Ohje.
- VIA_Config_NoSign.config
 - Integraatiotestiympäristön konfiguraatio. Ei allekirjoitusta. Viestien sisällöllisen testauksen ympäristö
- VIA_Config_Sign_IT1.config
 - Integraatiotestiympäristön konfiguraatio. Allekirjoitus käytössä. Allekirjoituksen testaaminen. Huom! Tarkista VIAN allekirjoitusvarmenteen ajantasaisuus.
- VIA_Config_Sign_QAT.config
 - Hyväksymistestausympäristön konfiguraatio. Allekirjoitus käytössä. Huom! Tarkista VIAN allekirjoitusvarmenteen ajantasaisuus.
- VIA_Config_Sign_LIVE.config
 - Tuotantoympäristön konfiguraatio. Allekirjoitus käytössä. Huom! Tarkista VIAN allekirjoitusvarmenteen ajantasaisuus.